

‘¿QUÉ PASARÁ CON NUESTROS NIÑOS ?’: El impacto del cierre de escuelas por el COVID-19 en la protección infantil y las desigualdades educativas en tres contextos humanitarios

RECOMENDACIONES PARA ACTUAR

Agosto 2022

■ ■ ■ ■ ■ “DURANTE EL CIERRE DE LAS ESCUELAS, NOS ENCONTRAMOS EN UN ESTADO DE FRUSTRACIÓN Y ESTANCAMIENTO”.

(Estudiante masculino de secundaria, Mweso, Kivu del Norte, RDC)

■ ■ ■ ■ ■ “EXISTE EL PELIGRO DE QUE LOS NIÑOS SE QUEDEN SIN EDUCACIÓN... Y NOS PREOCUPA SU FUTURO Y LO QUE LES SUCEDERÁ”.

(Padre, Sur, Líbano)

INTRODUCCIÓN

Este informe presenta los principales hallazgos y recomendaciones para la acción del estudio de tres países, “¿Qué pasará con nuestros niños?”: El impacto del cierre de escuelas por el COVID-19 en la protección infantil y las desigualdades educativas en tres contextos humanitarios.ⁱ

El estudio buscó comprender las experiencias y percepciones de los niños, las familias y las comunidades de cuidado durante el cierre de escuelas relacionado con el COVID-19 en tres entornos humanitarios en Colombia, la República Democrática del Congo (RDC) y el Líbano. El equipo de investigación escuchó las voces de los niños, las familias, los maestros y los miembros de la comunidad para responder a la pregunta., “**¿Qué desigualdades educativas, factores de riesgo y protección de la protección infantil y resultados adversos se han amplificado como resultado del cierre de escuelas en contextos humanitarios durante la pandemia de COVID-19?**”

ANTECEDENTES

El 11 de marzo de 2020, la Organización Mundial de la Salud (OMS) declaró al COVID-19 como una pandemia mundial. En respuesta, los gobiernos de todo el mundo tomaron la medida sin precedentes de cerrar todas las escuelas para frenar la propagación del virus COVID-19. La Organización de las Naciones Unidas para la Educación, la Ciencia y la Cultura (UNESCO) estima que el cierre de escuelas afectó a casi 1600 millones de estudiantes en 169 países. Los gobiernos respondieron a los cierres introduciendo el aprendizaje remoto, especialmente las modalidades en línea. Sin embargo, estos formatos virtuales no llegaron a la mayoría de los niños. Aproximadamente **1.300 millones de los 1.600 millones de estudiantes que no asisten a la escuela no tenían conexión a Internet en el hogar, no tenían dispositivos para aprender y la alfabetización en Internet era extremadamente baja** entre estudiantes, maestros y padres.ⁱⁱ Los niños que vivían en entornos humanitarios se encontraban entre los que tenían menos probabilidades de acceder a la educación digital, y otras crisis a menudo extendieron la duración del cierre de las escuelas.^{iii iv} **El cierre de escuelas también amplificó la crisis preexistente de aprendizaje y acceso a la escuela en entornos humanitarios y aisló a los niños de los servicios de protección que a menudo se encuentran en las escuelas.** Más allá de esto, se sabía poco sobre cómo los niños que vivían en entornos humanitarios estaban experimentando el cierre de escuelas y el aprendizaje remoto por COVID-19. El estudio tiene como objetivo abordar esta brecha.

METODOLOGÍA DE INVESTIGACIÓN

Este estudio orientado a la acción se llevó a cabo en entornos humanitarios en tres países para lograr su objetivo y propósito.

OBJETIVO DE INVESTIGACIÓN	Comprender cómo los niños han experimentado el impacto del cierre de escuelas por el COVID-19 en su protección, bienestar y desigualdades educativas.
PROPÓSITO	Asegurar que las perspectivas de los niños y su bienestar holístico estén en el centro de los procesos de toma de decisiones y planificación en brotes de enfermedades infecciosas (IDO por sus siglas en inglés) en entornos humanitarios, particularmente en lo que respecta al cierre y reapertura de escuelas.

El estudio empleó una **metodología cualitativa centrada en los niños, participativa y dirigida localmente**. Los participantes compartieron sus experiencias y perspectivas relacionadas con el cierre de escuelas y el aprendizaje remoto y cómo se podrían mejorar las respuestas futuras. Los socios de investigación en cada país desarrollaron conjuntamente herramientas de recopilación de datos para realizar investigaciones en dos a cuatro sitios de campo en cada país, involucrando a un total de 783 participantes (ver Figura 1 y Tabla 1). Los datos fueron transcritos y analizados a nivel de país por los socios de investigación y luego analizados por temas transversales por el equipo de investigación global. Se realizaron talleres de validación con niños y adultos en cada contexto para solicitar retroalimentación sobre el análisis y recomendaciones para la acción.



Figura 1. Los métodos adaptados a los niños incluyeron actividades reflexivas participativas: (izquierda) Dibujo del “Jardín de la vida”: estudiantes de primaria en Colombia comparten su experiencia sobre el cierre de escuelas, el apoyo que experimentaron y sus esperanzas e ideas para el futuro; (derecha) “Cronología del río”: estudiantes de secundaria en Mweso describen su experiencia antes, durante y después del cierre de las escuelas por el COVID-19.

Table 1. Number of study participants by method and country

MÉTODO Y GRUPO PARTICIPANTE	COLOMBIA	REPÚBLICA DEMOCRÁTICA DEL CONGO	LÍBANO	TOTAL
Talleres: Niños de primaria	56	24	107	187
Talleres: Niños de secundaria	50	23	30	103
Talleres: Niños desescolarizados (pre-COVID-19)	9	22	7	38
Discusiones de grupos focales: Padres	21	24	57	102
Discusiones de grupos focales: Partes interesadas en la educación	27	24	30	81
Focus Group Discussions: SSW - NGO	16	24	16	56
Discusiones de grupos focales: SSW – Gobierno	20	23	0	43
Cuestionarios: Niños, padres, actores de la educación, SSW	55	60	N/A	115
Entrevistas a informantes clave nacionales y subnacionales	17	16	11	44
Entrevistas a informantes clave globales	N/A	N/A	N/A	14
PARTICIPANTES TOTALES	271	240	258	783

Apoyo

Como se indica en el propósito del proyecto, el proyecto tiene como objetivo informar el desarrollo de políticas y orientación para apoyar la toma de decisiones centrada en los niños relacionadas con el cierre de escuelas y el bienestar y la protección integral de los niños durante y después de las IDO en entornos humanitarios. Para ayudar a lograr esto, los socios de investigación formaron grupos asesores de defensa en cada país al comienzo del proyecto de investigación, tanto para avanzar en los esfuerzos de defensa a nivel nacional como para crear una base para la defensa a nivel mundial.



Photo credit: © UNICEF/UNI373011/Celia Peterson

RESULTADOS CLAVE

Tabla 2. Resumen de hallazgos y resultados clave

Hallazgos	Resultados
<p>1. El cierre de escuelas y el aprendizaje a distancia causaron un aumento significativo en los resultados adversos de protección para los niños, sus padres, educadores y comunidades de cuidado al agravar los riesgos existentes y crear otros nuevos.</p>	<ul style="list-style-type: none"> • Los miembros de la comunidad se volvieron menos capaces de mantener a los niños; las comunidades se volvieron menos seguras. La salud mental y física y el bienestar financiero de los docentes se vieron debilitados. • Los padres enfrentaron nuevas barreras para satisfacer las necesidades básicas de los niños, la cohesión familiar y la salud mental de los miembros de la familia. • Los niños experimentaron pérdida de relaciones y recreación. Hubo aumentos en los problemas de salud mental, el abuso infantil, la explotación, la violencia, el abandono, el embarazo adolescente y el matrimonio precoz, y el trabajo infantil y las peores formas de trabajo, incluido el reclutamiento para grupos armados. • Los niños con mayor probabilidad de enfrentar mayores riesgos y resultados de protección adversos fueron aquellos que eran vulnerables antes de la pandemia.
<p>2. El cierre de escuelas socavó el bienestar de los niños y erosionó los factores de protección existentes.</p>	<ul style="list-style-type: none"> • Los niños, las familias y las comunidades emplearon diversas estrategias de afrontamiento para sentirse bien y apoyarse mutuamente, pero necesitaban más apoyo y recursos. • Los niños usaron mecanismos de afrontamiento para apoyar su bienestar, incluidos pasatiempos, risas, deportes, juegos, ayudar a otros, relaciones familiares y protocolos COVID-19. • Los padres, familiares, maestros y actores comunitarios intentaron fortalecer el bienestar de los niños durante los cierres, pero necesitaban muchos más recursos para cumplir con sus deberes de cuidado. • Los ministerios gubernamentales y las agencias humanitarias no protegieron ni apoyaron adecuadamente la protección y el bienestar de los niños, dado que tienen el deber principal de cuidar a los niños. En parte, esto se debió a que no estaban preparados para responder a una IDO de esta escala.
<p>3. El cierre de escuelas y los enfoques de aprendizaje remoto aumentaron los resultados de aprendizaje adversos.</p>	<ul style="list-style-type: none"> • Muy pocos niños en este estudio pudieron acceder al aprendizaje remoto. • La responsabilidad de autoguiar el aprendizaje fue una enorme fuente de estrés para los estudiantes y los padres. • El cierre de escuelas contribuyó a la pérdida de aprendizaje, la falta de progresión en el aprendizaje, la regresión del desarrollo, la pérdida de inversión y esperanza en la educación y la deserción escolar.

■ ■ ■ ■ ■ “[WHEN] WE WERE WITH OUR COLLEAGUES, WE STUDIED VERY WELL. BUT WHEN THE SCHOOL WAS CLOSED, WE REALISED THAT SOME OF THEM GOT MARRIED, OTHERS JOINED ARMED GROUPS. AND WHEN THE SCHOOL REOPENED, IF YOU HAD 32 STUDENTS IN THE CLASS, YOU WOULD FIND THAT THE NUMBER HAD DECREASED.”

(Secondary student, Mweso, DRC)

Hallazgos	Resultados
<p>4. El cierre de escuelas y el aprendizaje remoto amplificaron y crearon desigualdades educativas, así como desigualdades más amplias.</p>	<ul style="list-style-type: none"> • La educación y las desigualdades más amplias aumentaron, afectando el acceso de los niños a la educación remota y su capacidad para aprender. • Los niños con mayor probabilidad de experimentar desigualdades y resultados de aprendizaje adversos fueron los niños con discapacidades; niños refugiados sirios en el Líbano; niños desplazados internamente, albinos o indígenas en la RDC; y niños en Colombia que eran venezolanos y/o vivían en asentamientos informales, zonas fronterizas o zonas rurales. • Cuando las escuelas reabrieron, había grupos de niños que tenían muchas menos probabilidades de regresar, más probabilidades de atrasarse en su aprendizaje y más probabilidades de abandonar los estudios poco después de que las escuelas reabrieran. Las reaperturas expusieron una nueva capa de desigualdades educativas.
<p>5. El cierre de escuelas hizo más difícil para el servicio social workforce to do their jobs.</p>	<ul style="list-style-type: none"> • Los trabajadores de servicios sociales adaptaron las formas de identificar y dar seguimiento a los casos, pero esto generalmente se hizo fuera de un sistema formal de protección infantil, por ejemplo, a través de un maestro u otra persona que asumió la responsabilidad de ayudar a un niño o a una familia. Sin embargo, los maestros y otros para profesionales a menudo tenían conocimientos insuficientes sobre qué hacer o cómo responder una vez que identificaron un riesgo. • Hubo poca evidencia de la implementación de mecanismos nacionales de respuesta a nivel local o subnacional. • Como la mayoría de los niños en este estudio no tenían acceso a Internet ni a teléfonos móviles, los participantes del estudio informaron una interacción limitada con los trabajadores de servicios sociales, ya sea de forma remota o en persona. • Incluso cuando existían las líneas de ayuda, los niños y las familias no sabían el número para llamar o no tenían acceso a un teléfono. • La utilización y aceptación de los servicios existentes se vio aún más restringida por la falta de transporte, el miedo al virus o, en particular en el caso de los refugiados, la falta de confianza en los servicios o sistemas gubernamentales.

■ ■ ■ ■ ■ “CUANDO LLEGÓ LA PANDEMIA Y CERRARON LAS ESCUELAS, LAS PREOCUPACIONES DE LOS NIÑOS AUMENTARON Y SE PROFUNDIZARON, TALES COMO: NO TENGO COMPUTADORA PARA ENTRAR A CLASE, NO TENGO DINERO PARA FOTOCOPIAS, LA COBERTURA DE RED Y ESTAS COSAS IMPLICARON LA PÉRDIDA DEL AÑO ESCOLAR, POR LO QUE ESTAS CONDICIONES SE CONVIRTIERON EN FUENTES DE ESTRÉS PARA LOS NIÑOS”.

(Informante Clave, Fuerza Laboral de Servicios Sociales, Bogotá, Colombia)

¿PORQUE ES ESTO IMPORTANTE?

El cierre de las escuelas debido al COVID-19 hizo más visibles y mucho peores las desigualdades estructurales y sistémicas que afectan a los niños y jóvenes vulnerables en entornos humanitarios. Los cierres prolongados de escuelas y los desafíos relacionados con el aprendizaje remoto se vieron agravados por los efectos secundarios de la pandemia, como la pérdida de empleos, la inseguridad alimentaria y los desafíos económicos.

Aunque las escuelas han vuelto al aprendizaje presencial, los impactos negativos del cierre de escuelas y el aprendizaje remoto (por ejemplo, abandono escolar, matrimonio infantil, pérdida de aprendizaje y trabajo infantil) no se han resuelto. Los niños, especialmente aquellos identificados como los más afectados por el cierre de escuelas en entornos humanitarios, necesitan apoyo adicional para superar las limitaciones y deficiencias que quedan del cierre de escuelas y la educación remota durante el COVID-19. **Existe una necesidad urgente de 1) apoyar a los niños más afectados por el cierre de escuelas relacionado con COVID-19, y 2) desarrollar políticas y orientación para apoyar la toma de decisiones centrada en los niños en relación con el cierre de escuelas y el bienestar y la protección integral de los niños durante y después de las IDO en entornos humanitarios.**

■ ■ ■ ■ ■ “EL DERECHO MÁS SIMPLE PARA UN NIÑO ES LA EDUCACIÓN. NO SE PROPORCIONÓ ADECUADAMENTE DURANTE LA PANDEMIA”.

(Madre siria, Arsal, Líbano)



Photo credit: © UNICEF/UN0635282/Johnny Shahan

RECOMENDACIONES PARA ACTUAR

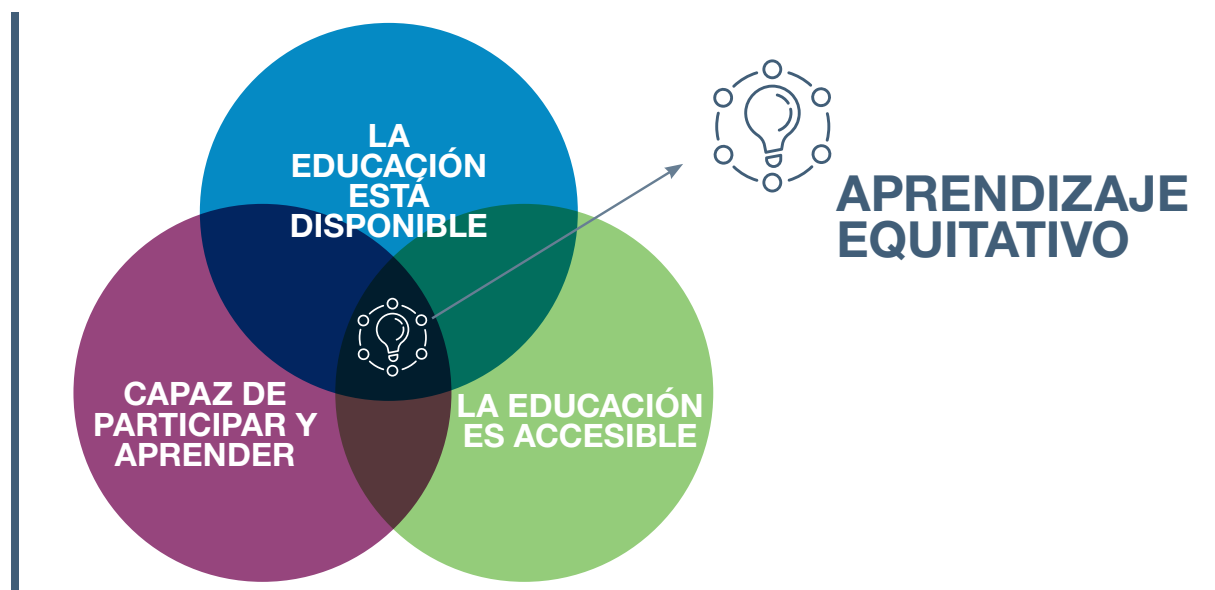
Las recomendaciones que siguen se basan en los hallazgos del estudio y están informadas por los principios clave de la Convención de las Naciones Unidas sobre los Derechos del Niño, los Estándares Mínimos de la Red Interinstitucional para la Educación en Emergencias (INEE) y los Estándares Mínimos para la Protección de la Infancia en Acción Humanitaria (CPMS). Responden a los hallazgos de los entornos humanitarios estudiados, pero pueden tener una relevancia más amplia. Para obtener recomendaciones detalladas, consulte el informe de investigación completo y el informe centrado en la fuerza laboral del servicio social.^v

Recomendaciones para gobiernos, agencias humanitarias y estructuras de coordinación humanitaria

En contextos humanitarios, los gobiernos y las agencias humanitarias y de la ONU tienen el deber de cuidar a los niños y las familias. Se recomienda que estos actores:

1. **Solo cierren las escuelas en las circunstancias más extremas**, cuando se hayan agotado todas las demás opciones.
2. Usen evidencia para fortalecer la preparación de IDO centrada en el niño relacionada con la educación y la protección.
3. Garanticen la **rendición de cuentas** a los niños, las familias y las comunidades a través de (i) mecanismos de retroalimentación transparentes integrados en las estructuras de toma de decisiones del gobierno local y (ii) la toma de decisiones compartida en la planificación e implementación de los esfuerzos de respuesta de emergencia de IDO.

Figure 2. Requirements for equitable learning during IDOs



■ ■ ■ ■ ■ “QUE LOS NIÑOS SEAN NIÑOS”.

(Maestra de primaria, Colombia)

En los planes y esfuerzos de preparación y respuesta de IDO, los gobiernos y los coordinadores humanitarios deben:

- Garantizar que las perspectivas de los niños y el bienestar holístico estén en el centro de los procesos de planificación y toma de decisiones durante las IDO. Brindar oportunidades significativas para que los niños, los jóvenes y los cuidadores compartan información sobre el cierre y la reapertura de escuelas.
- Proporcionar servicios de recursos esenciales para el bienestar de los estudiantes, las familias y los maestros, incluidos los servicios de apoyo psicosocial y de salud mental; programas de alimentación y nutrición para niños; y programas de protección social dirigidos por el gobierno para niños y familias.
- Garantizar que se cumplan los protocolos de salud pública (es decir, orientación de salud pública a nivel mundial y nacional; consulte también Safe Back to School Public Health Guidance).
- Tratar a los educadores y la fuerza laboral de servicios sociales como “trabajadores esenciales.”
- Proporcionar a los estudiantes y las escuelas material didáctico, equipo de protección personal (PPE por sus siglas en inglés) y recursos de agua, saneamiento e higiene (WASH por sus siglas en inglés).
- Garantizar una mejor coordinación de los ministerios de bienestar social con los ministerios de educación y salud a los efectos de la preparación, la continuidad de la atención y la adaptación adecuada de los servicios en caso de interrupciones escolares y otras restricciones de movimiento..
- Coordinar los esfuerzos para garantizar que los niños y su protección y bienestar sean centrales (p. ej., con el apoyo de los grupos de emergencia globales y los subgrupos de protección).
- Movilizar grupos y redes comunitarios, incluidos grupos de niños y jóvenes, clubes escolares, grupos de mujeres, grupos de refugiados y organizaciones centradas en la discapacidad en los esfuerzos de preparación y respuesta de IDO, involucrándolos en la toma de decisiones con respecto al enfoque de educación y protección infantil en IDO planes.

Recomendaciones para comunidades y escuelas

Las comunidades y las escuelas entienden sus necesidades y tienen ideas sobre posibles soluciones. Su conocimiento y esfuerzos deben ser desarrollados y fortalecidos.

1. **Desarrollar o fortalecer plataformas de coordinación de ONG** para el sector de la educación y la protección que reúnan a actores de la sociedad civil, **incluidos grupos y redes de jóvenes.**
2. Los directores de escuela, con el apoyo de los ministerios de educación, consideran implementar un “comité de respuesta a emergencias” en su escuela para apoyar la preparación y respuesta de IDO.
3. Los maestros identifican qué grupos de estudiantes es poco probable que regresen a la escuela durante una IDO y qué formas de apoyo necesitarán para garantizar su seguridad y aprendizaje.
4. **Identificar y aprovechar las estrategias que los niños, las familias y las comunidades han estado usando** no solo para sobrevivir, sino también para fortalecer su propia protección y el bienestar de los demás durante el cierre de las escuelas.

■ ■ ■ ■ ■ “ LA GENTE PIENSA EN EDUCACIÓN [DURANTE UNA PANDEMIA], PERO NO PIENSA EN PROTECCIÓN EN EL CONTEXTO DE UN NIÑO EN LA ESCUELA... NO HAY UN PLAN DE ACCIÓN PARA RESPONDER A LAS NECESIDADES DE APOYO PSICOSOCIAL A NIVEL LOCAL, PROVINCIAL Y NACIONAL COMO RESULTADO DE LA PANDEMIA”.

(Informante clave, Goma, República Democrática del Congo)

Agradecimientos

Este estudio multinacional fue encargado por [Alianza para la Protección de la Infancia en la Acción Humanitaria](#) (La Alianza) en estrecha colaboración con la [Red Interagencial para la Educación en Emergencias](#) (INEE). Es el resultado de la colaboración entre muchas personas que trabajan en temas relacionados con la protección y el bienestar infantil y la educación durante la pandemia de COVID-19. Porticus, la sede de UNICEF y la Oficina de Población, Refugiados y Migración (PRM) de los Estados Unidos financiaron generosamente el estudio. El proyecto de investigación fue dirigido por la Fundación [Proteknôn para la Innovación y el Aprendizaje](#) en asociación con equipos de investigación en cada uno de los tres países del estudio: [Fundación CINDE](#) en Colombia; [BIFERD](#) en República Democrática del Congo; y el Dr. Bassel Akar del Centro de Investigación Aplicada en Educación de la Universidad de Notre Dame, en el Líbano, en colaboración con organizaciones comunitarias y no gubernamentales. Agradecimiento se extiende a todos y cada uno.

Este informe fue escrito por Kirsten Pontalti, Laura Lee y Tim Williams con el apoyo del Dr. Bassel Akar, Jonas Habimana, Maria Camila Ospina Alvarado, Andrés Felipe Ospina Serna, Simón Velásquez Matijasevic y Cristhian Torres Pachón. Nidhi Kapur y Luz Alcira Granada (Proteknôn) brindaron soporte técnico y de proyecto. Agradecemos a nuestros socios de investigación que analizaron conjuntamente los datos y contribuyeron con valiosos aportes al informe a medida que se desarrollaba. Finalmente, agradecemos a nuestra revisora, Clare Feinstein (Proteknôn), y a nuestros socios globales, quienes revisaron y apoyaron el proyecto: Hani Mansourian y Elspeth Chapman (The Alliance); Dean Brooks (INEE) y Rachel McKinney, y Mark Chapple (INEE/The Alliance); y Dieuwerke Luiten (Porticus).

-
- i Vea el informe completo aquí y un informe específico sobre el impacto del cierre de escuelas en la fuerza laboral del servicio social aquí.
 - ii UNICEF and ITU, 2020.
 - iii UNESCO, UNICEF, the World Bank and OECD (2021). [“What’s Next? Lessons on Education Recovery: Findings from a Survey of Ministries of Education amid the COVID-19 Pandemic.”](#) UNESCO, UNICEF, The World Bank, and OECD. Accessed 29 May 2022.
 - iv Most children in this study experienced school closures or partial or temporary re-openings well into 2022.
 - v The Alliance for Child Protection in Humanitarian Action (2022). “Protecting Children During COVID-19 School Closures: Lessons from the Social Service Workforce in Three Humanitarian Settings,” The Alliance, Geneva.
 - vi See The Alliance for Children Protection in Humanitarian Action, UNICEF, and Save The Children (2020). [“Social Protection & Child Protection: Working Together to Protect Children from the Impact of COVID-19 and Beyond.”](#) Accessed 5 June 2022.
 - vii See [Health, Nutrition, and WASH resources, INEE](#).



Photo credit: ©UNICEF/UNI362249/Everett

© 2022 The Alliance for Child Protection in Humanitarian Action

Design and Layout: JRT Studio

■ The views and opinions expressed in this report are those of the authors and research participants in the three study countries and do not necessarily reflect the views of The Alliance. The publication can be freely cited. To request permission and for any other information on the publication, please contact: knowledge.management@alliancecpha.org.

For readers who would like to cite this document we suggest the following form: The Alliance for Child Protection in Humanitarian Action (2022). “¿Qué pasará con nuestros niños?”: El impacto del cierre de escuelas por el COVID-19 en la protección infantil y las desigualdades educativas en tres contextos humanitarios. Geneva: The Alliance.